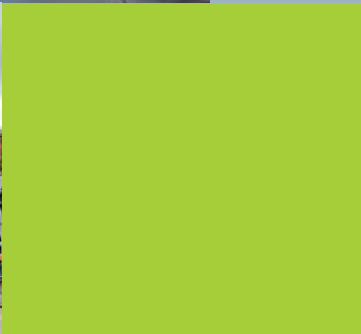
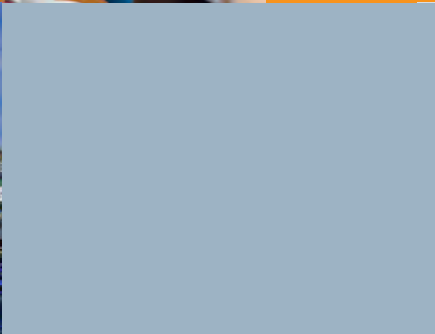
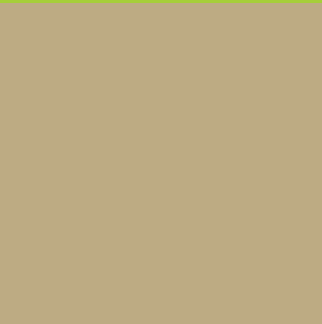




ÞJÓÐSKRÁ ÍSLANDS STARFSEMI 2014



ÁVARP FORSTJÓRA



Margrét Hauksdóttir

Starfsemi og rekstur Þjóðskrár Íslands gekk vel á árinu. Eitt af meginverkefnum ársins 2014 var að koma á tekjuvirðingu fasteignamats tiltekinna atvinnueigna. Í endurmatinu í ár var breytt um aðferðafræði við mat á skrifstofu- og verslunareignum ásamt eignum fyrir léttan iðnað og var notuð tekjuaðferð í stað kostnaðaraðferðar áður. Fasteignamat skal endurspegla gangverð eignar miðað við verðlag næstliðins febrúarmánaðar. Tekjuaðferð gerir ráð fyrir að fasteignamat sé jafnt árstekjum sem hafa má af fasteign að gefinni tiltekinni ávöxtunarkröfu.

Lenging nafnasvæðis og vefvæðing tilkynninga frá almenningi

Mikilvægur áfangi náðist með breytingum á þjóðskrárkerfi sem hefur það í för með sér að nú er hægt að skrá nöfn í þjóðskrá sama hversu löng þau eru eða hve marga bókstafi þau bera. Þau fyrirtæki og stofnanir sem nota þjóðskrá í starfsemi sinni þurfa að aðlaga sín kerfi að breytingunni en ljóst er að þau hafa ekki tók á að taka við óendanlegum fjölda. Nú gefst þeim kostur á að taka við 44 stafa nafni í stað 31 stafs. Lengsta nafn sem nú er skráð í þjóðskrá ber 55 bókstafi.

Íbúar landsins tilkynna um ýmsar breytingar sem verða á þeirra högum. Í stað þess að útfylla og undirrita tilkynningu á pappír er nú hægt að útfylla eyðublað rafrænt og felur sú skráning í sér forskráningu í þjóðskrárkerfið. Skráningin er yfirfarin og að því búnu endanlega staðfest og er þá fullskráð í þjóðskrá. Hér sparast umstang við móttöku pappírs og skráningu

starfsmanns sem leiðir til margfalt styttri afgreiðslutíma og þar með hagræðis fyrir alla.

Fjöldi starfsmanna 2014

106

Þjónustustefna

Þjóðskrá Íslands vill vera leiðandi í því að veita góða þjónustu innan þess ramma laga og reglna sem stofnuninni er gert að fara eftir. Líkt og aðrar opinberar stofnanir starfar Þjóðskrá Íslands innan ramma laga og reglna sem ekki eru ávallt í takti við væntingar viðskiptavina eða samtímann. Það getur

Því verið áskorun fyrir starfsfólk að veita þjónustu í samræmi við væntingar viðskiptavina. Haustið 2013 var ráðið í það verkefni að fastmóta í stefnu þá þjónustu sem Þjóðskrá Íslands vill og ætlar að veita. Árið 2014 var lögð áhersla á að innleiða þjónustustefnuna og vinna úr þeim úrbótatækifærum sem komu fram við vinnu hennar. Stefnan er lifandi og verður endurskoðuð reglulega enda höfum við trú á því að hún sé okkur hvatning til að leita sífellt leiða til að bæta þjónustu við innri og ytri viðskiptavini.

Tölvurekstrarþjónusta

Ákvörðun Alþingis um sameiningu sýslumannsembættanna hafði töluverð áhrif á starfsemi stofnunarinnar þar sem eitt af verkefnum hennar er að veita tölvurekstrarþjónustu til embættanna. Tilgangur sameiningarinnar er að gera embættin að öflugri þjónustustofnunum og betur í stakk búin til þess að sinna hlutverkum sínum og taka að sér aukin verkefni. Á seinni hluta ársins fór fram undirbúningur þess að sameina embættin tölvutæknilega og uppfæra stýrikerfin auk þess sem unnið var að endurbótum á nokkrum starfskerfum sýslumannsembættanna.

Aðkoma að sveitarstjórnarkosningum

Þjóðskrá Íslands gegnir því hlutverki við kosningar að gefa út kjörskrárstofn, halda og reka utankjörfundarkerfi fyrir sýslumannsembætti og sendiráð Íslands erlendis auk þess að vinna með innanríkisráðuneytinu og Sambandi íslenskra sveitarfélaga að undirbúningi kosninganna.

Nýtt kjördeildarkerfi var tekið í notkun í sveitarstjórnarkosningunum 2014 þar sem sveitarfélög hafa tök á að raða heimilisföngum í kjördeildir og fá útprentaða kjörskrá í samræmi við þá röðun.

Útgefin vegabéf

57.227

Fjölskyldudagur

Fjölskyldudagur Þjóðskrár Íslands er haldinn að hausti annað hvert ár. Við skreytum húsnæði stofnunarinnar og fjölskyldum, vinum og vandamönnum starfsmanna er boðið upp á kaffi og skemmtidagskrá. Ánægjulegt var hve margir litu við á fjölskyldudegi ársins með börn sín, foreldra og systkini. Markmiðið er að skapa tækifæri fyrir starfsmenn til að kynna vinnustaðinn fyrir sínum nánustu og hitta fjölskyldur samstarfsmanna í notalegu andrúmslofti.

Viðhorfs- og þjónustukönnun Gallup

Í byrjun septembermánaðar var Þjóðskrá Íslands þátttakandi í spurningavagni Gallup. Spurningarnar voru sniðnar að nýrri

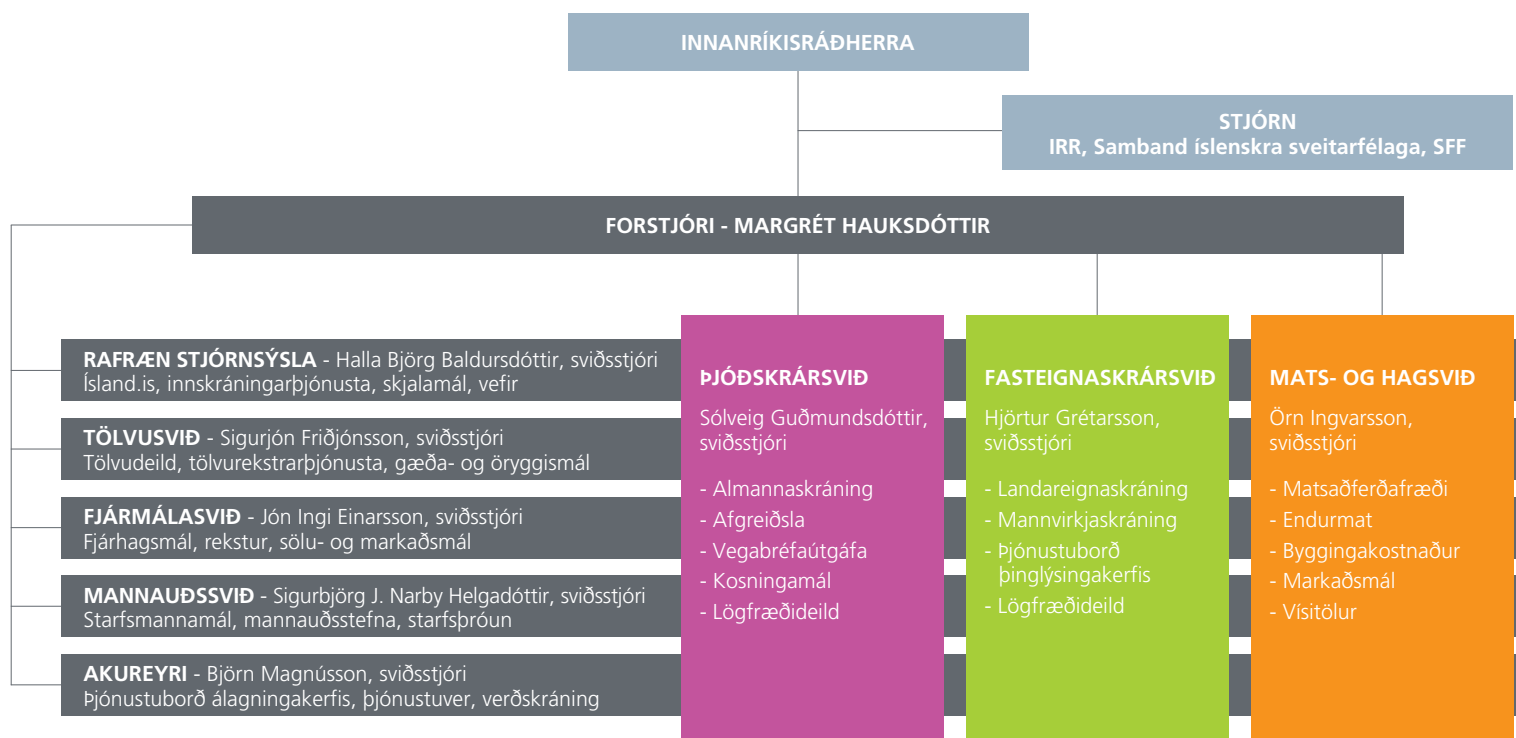
þjónustustefnu stofnunarinnar og starfsmarkmiðum og voru í eðli sínu bæði viðhorfs- og þjónustuspurningar ef viðmælandi hafði notið þjónustu frá stofnuninni á undangengnum 12 mánuðum. Um 1700 manns svöruðu og kom meðal annars fram að heiti stofnunarinnar lýsir ekki nægjanlega vel margvíslegum verkefnum hennar og flestir tengja stofnunina aðeins við skráningu kennitalna, mannanafna og flutninga í Þjóðskrá. Ánægjulegt var að traust til stofnunarinnar er mikið, en hún var í 4. sæti í samanburði við aðrar stofnanir í landinu. Það er yngsta og elsta fólknið sem er jákvæðast gagnvart Þjóðskrá Íslands. Þjónusta stofnunarinnar var metin áreiðanleg í 82% tilvika og upplýsingar taldar áreiðanlegar í Þjóðskrá í 84% svara og í fasteignaskrá í 78% svara.

Að lokum

Málaflokkar Þjóðskrár Íslands eru margir og sérhæfing starfa því nauðsynleg. Það er kappkostað að upplýsa starfsmenn um starfsemina bæði með vikulegu fréttabréfi forstjóra, mánaðarlegu fimmtudagsspjalli í Höfðaborg og reglubundnum ferðum til starfsstöðvarinnar á Akureyri auk þess sem notkun fjarfundabúnaðar og annarra samskiptaleiða er mikil. Það er hvetjandi að hafa áhugasama starfsmenn sem sýna frumkvæði í sínum störfum og ná þannig góðum árangri. Er þeim öllum færðar þakkir fyrir vel unnin störf á árinu.

Margrét Hauksdóttir

SKIPURIT FRÁ 1. OKTÓBER 2013



KJARNASTARFSEMI



Hjörtur Grétarsson, sviðsstjóri fasteignaskrársviðs, Halla Björg Baldursdóttir, sviðsstjóri rafrænnar stjórnsýslu, Örn Ingvarsson, sviðsstjóri mats- og hagsviðs, Margrét Hauksdóttir, forstjóri, Sólveig J. Guðmundsdóttir, sviðsstjóri þjóðskrársviðs, Jón Ingi Einarsson, sviðsstjóri fjármálasviðs, Sigurbjörg J. Narby Helgadóttir, sviðsstjóri mannauðssviðs, Björn Magnússon, sviðsstjóri skrifstofu á Akureyri, Sigurjón Friðjónsson, sviðsstjóri tölvusviðs og Ástríður Jóhannesdóttir, sviðsstjóri stjórnsýslusviðs (stofnað 1. júní 2015).

MANNAUÐUR



Sigurbjörg J. Narby Helgadóttir, sviðsstjóri mannauðssviðs og Jón Ingi Einarsson, sviðsstjóri fjármálasviðs.

Gildi Þjóðskrár Íslands, sköpunargleði, virðing og áreiðanleiki, eru í hávegum höfð í mannauðsmálum sem og öðrum málaflokkum innan stofnunarinnar. Á árinu 2014 var innleidd mannauðsstefna sem byggir á þessum gildum og er undirstaða aðgerða í mannauðsmálum.

Hreyfing og vellíðan

Sigurbjörg J. Narby Helgadóttir er sviðsstjóri mannauðssviðs og segir hún áherslu lagða á að starfsfólki líði vel í vinnunni og að vinnustaðurinn sé lifandi og skemmtilegur.

„Ýmislegt er gert til að stuðla að betri líðan og aukinni starfsánægju. Starfsmenn eru hvattir til að hreyfa sig reglulega, meðal annars að fara út og hreyfa sig í hádeginu allt að tvisvar í viku. Með tilliti til þess er boðið upp á góða búningaáðstöðu fyrir starfsfólk í Borgartúni 21. Einnig er greiddur styrkur til líkamsræktar, hvatt til þátttöku í Lífs- hlaupinu og Hjólað í vinnuna. Síðast en ekki síst er öllum starfsmönnum boðið upp á heilsufarsskoðun á hverju ári,“ segir Sigurbjörg.

Þjóðskrá Íslands tók upp samgöngustyrki árið 2013 og kemur fram hjá Sigurbjörgu að á árinu 2014 hafi um 40% starfsmanna nýtt sér slíka styrki, flestir allt árið, þótt mögulegt sé að nýta þá hluta úr árinu. „Með því að þiggja samgöngustyrk skuldbinda starfsmenn sig til að ganga, hjóla eða taka strætó í vinnuna að minnsta kosti þrisvar í viku,“ upplýsir hún.

Meðalaldur starfsmanna

46 ár

Starfsþróunarstefna

Hjá Þjóðskrá Íslands er mikið upp úr því lagt að starfsmenn geti þróast í starfi og eigi kost á símenntun. „Á árinu 2014 var innleidd starfsþróunarstefna og -áætlun fyrir árin 2014-2016,“ segir Sigurbjörg og bætir því við að öll störf innan stofnunarinnar hafi verið hæfnigreind í samvinnu við Starfsmennt - fræðslusetur og starfsmenn Þjóðskrár Íslands, með það fyrir augum m.a. að geta betur hlúð að símenntun starfsmanna. Að sögn Sigurbjargar var lögð áhersla á símenntunarmál í starfsmannasamtölum ársins 2014: „Ein af niðurstöðum þessarar vinnu var að starfsmenn töldu þörf á frekari

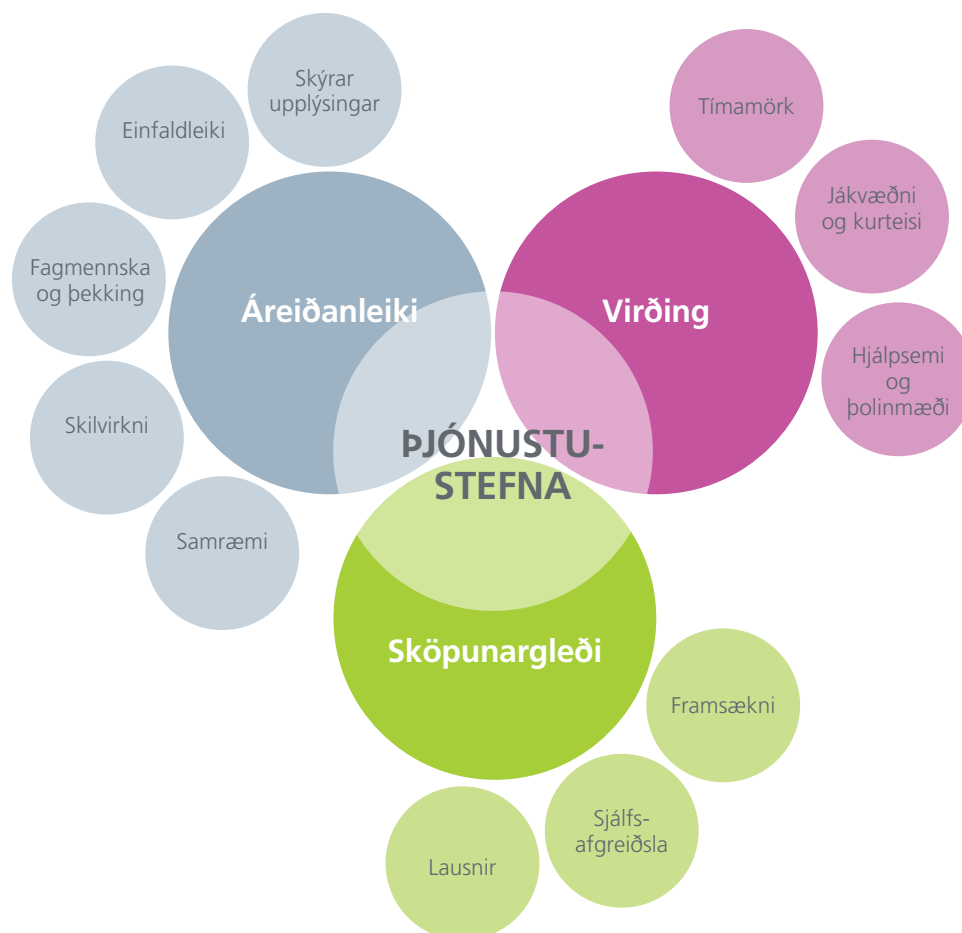
Fjöldi símtala í þjónustuver

65.271

Þekkingu á sviði stjórnsýslu og voru því haldin námskeið fyrir allt starfsfólkið um stjórnsýslulögin og upplýsinga- og persónuverndarlögin. Auk þess að vera gagnlegt við úrvinnslu daglegra verkefna þá féll innihald námskeiðsins vel að innleiðingu þjónustustefnu stofnunarinnar sem jafnframt var unnið að á árinu 2014.“

Sigurbjörg nefnir að lokum að hjá Þjóðskrá Íslands séu starfandi tvö öflug starfsmannafélög, það eru starfsmannafélagið Naust á Akureyri og Þjóðólfur í Reykjavík og standa þau reglulega fyrir ýmsum skemmtilegum uppákomum fyrir starfsmenn og fjölskyldur þeirra.

Alls störfuðu 106 starfsmenn hjá Þjóðskrá Íslands í desember 2014, 41 karl og 66 konur. Meðalaldur starfsmanna er rúmlega 46 ár.



ÞJÓÐSKRÁ – MIKILVÆG SKREF TIL RAFRÆNNAR FRAMTÍÐAR



Ingvaldur Hafðís Karlsdóttir, deildarstjóri almannaskráningar.

Þjóðskráin er helsta grunnskrá ríkisins en á grundvelli hennar byggjast m.a. réttindi og skyldur einstaklinga. Skráin gegnir mikilvægu hlutverki við að auðkenna einstaklinga en á grundvelli hennar eru gefin út löggild skilríki á borð við vegabréf, nafnskírteini og ökuskírteini auk rafrænna auðkenna eins og Íslykil, veflykil RSK og rafræn skilríki. Þjóðskráin er jafnframt lögð til grundvallar hagskýrslu- og áætlanagerðar hjá hinu opinbera.

Síðastliðin ár hefur markvisst verið unnið að því að færa starfsemi þjóðskrársviðs úr pappírsmiðuðu umhverfi með því að efla rafræna þjónustu við borgara og lögaðila. Að sögn Ingvaldar Hafðísar Karlsdóttur, deildarstjóra almannaskráningar, berast á ársgrundvelli ríflega 60 þúsund erindi vegna skráninga í þjóðskrá bæði frá einstaklingum og stjórnvöldum. „Það er því ljóst að tækifæri til að auka hagkvæmni og áreiðanleika skráarinnar felast einkum í því með hvaða hætti beiðnir berast stofnuninni,“ segir Ingvaldur. „Mikil áhersla hefur verið lögð á að straumlínulaga ferla og færa skráningar í þjóðskrá nær upprunastað þannig að þær berist forskráðar frá ytri aðilum beint í starfskerfi stofnunarinnar.“

Rafræn skil

Fyrsta verkefni þjóðskrár Íslands í rafrænum skilum einstaklinga hófst haustið 2013 þegar einstaklingar gátu tilkynnt lögheimilisflutning rafrænt. „Á árinu 2014 barst 51% tilkynninga um flutning innanlands í gegnum vefinn,“ segir Ingvaldur og bætir við að um 24% tilkynninga um breytingar á lögheimili innanlands berist frá sveitarfélögum. „Áhersla verður lögð á að gera sveitarfélögum kleift að skila

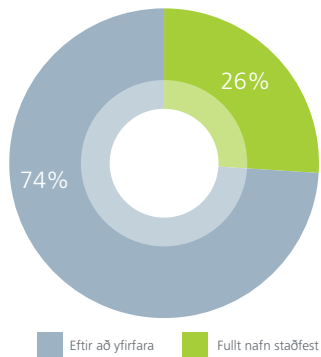
tilkynningum rafrænt fyrir hönd einstaklinga sem kjósa að nýta ekki kosti vefskráningar.“

Fjöldi skráðra með lögheimili á Íslandi
1. desember 2014

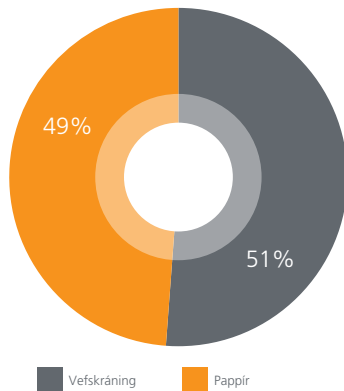
328.510

Ingvaldur greinir frá því að í febrúar 2014 var byrjað að taka á móti rafrænum tilkynningum um skráningu í sambúð og berast nú um 78% slíkra tilkynninga rafrænt. „Í júní 2014 gátu forsjáraðilar tilkynnt um nafn barns rafrænt og berast um 32% tilkynninga um nafngjafir með þeim hætti,“ segir Ingvaldur. „Í byrjun árs 2015 hófst síðan rafræn móttaka tilkynninga um skírnir frá trúfélögum.“ Að sögn Ingvaldar hefur frá árinu 2013 verið mögulegt að tilkynna breytingar á skráningu í trú- og lífsskoðunarfélög rafrænt, en árið 2014 hafi sjálfvirknin verið

Skráning á fullu nafni



Tilkynningar um breytt lögheimili



Fjöldi heimsóknna í afgangi

38.305

aukin enn frekar á þann veg að beiðnir sem berast rafrænt eru skráðar sjálfvirkir í þjóðskrá á 10 mínútna fresti.

„Nú er verið að leggja lokahönd á rafrænt umsóknarferli fyrir skráningu erlendra ríkisborgara sem ekki eru búsettir hér á landi en þurfa á kennitölu að halda vegna sérstakra tengsla við landið,“ segir Ingveldur. „Árlega berast um 3.000 slíkar umsóknir. Rafræna umsóknarferlið tryggir að allar tilskildar upplýsingar séu forskráðar og að beiðnin uppfylli öll formskilyrði.“ Ingveldur bætir því við að áætlað sé að afgreiðslutími muni styttest verulega, úr 8-15 virkum dögum í 1-2 virka daga.

Útgáfa vottorða

Að sögn Ingveldar eru á þjóðskrársviði gefin út um 18.000 vottorð á ári. Segir hún ferlið enn vera afar pappírsmiðað þar sem upplýsingar sem þurfa að birtast á vottorðum séu margar hverjar ekki aðgengilegar rafrænt. „Á áætlun 2015 er að hefja skráningu á nauðsynlegum viðbótarupplýsingum samhliða

vinnslu vottorða og vinna þannig í haginn til framtíðar,“ segir Ingveldur. „Fyrsta skrefið í þeim áfanga var að þróa kerfi til þess að halda utan um vottorðapantanir og framleiðsluferlið. Kerfið var tekið í notkun sl. haust og hefur nú þegar skilað þeim árangri að afgreiðslutími vottorða hefur styst verulega.“

Miðlun á lengra nafnasvæði og skráning á fullu nafni

Stefnt var að því að árið 2015 yrðu 20% íslenskra ríkisborgara með lögheimili á Íslandi skráðir með fullt nafn í þjóðskrá auk þess að fullt nafn yrði sýnilegt á Mínum síðum á Ísland.is. „Þessu markmiði var náð í lok árs 2014,“ segir Ingveldur „og voru 32% íslenskra ríkisborgara með lögheimili á Íslandi skráðir með staðfest fullt nafn í þjóðskrá.“

Ingveldur lætur þess getið að á næstu mánuðum verði miðlurum þjóðskrár gert kleift að sækja birtingarnafn einstaklinga og miðla áfram til endanotanda. Birtingarnafn einstaklings getur verið allt að 44 stafbil en fullt nafn er skráð án takmarka. Þegar miðlarar og endanotendur þjóðskrár hafi uppfært sín kerfi muni birtingarnafn koma fram í opinberum skráum. Einstaklingar geta þó nú þegar séð fullt nafn sitt og barna sinna á Mínum síðum á Ísland.is.

Væntingar bundnar við endurskoðaða löggjöf

Ingveldur greinir frá því að lokum að á starfsárinu hafi verið unnið að gerð frumvarps að lögum um þjóðskrá. „Í árslok 2014 lágu fyrir frumvarpsdrög sem áætlað var að færu í opna umsögn á vef innanríkisráðuneytisins strax í ársbyrjun.“

FASTEIGNASKRÁ – NÝJAR FASTEIGNAMATSADFERÐIR



Þórður Þorsteinsson, sérfræðingur, Örn Ingvarsson, sviðsstjóri mats- og hagsviðs, Ásta Sólveig Andrésdóttir, lögfræðingur, Ingi Þór Finnsson, verkfræðingur og Þórunn Björk Sigurbjörnsdóttir, stærðfræðingur.

Fasteignamat er skattstofn og m.a. grunnur að fasteignagjöldum sveitarfélaga, stimpilgjöldum ríkisins og erfðafjárskatti. Í fasteignaviðskiptum er matið nýtt sem viðmiðunarverð við verðákvörðun og vegna lánveitinga.

Kjarni fasteignaskrár eru upplýsingar um lönd og lóðir og hnitsett afmörkun þeirra, mannvirki við þau skeytt og réttindi þeim viðkomandi. Fasteignaskrá er grundvöllur þinglýsingabókar fasteigna, mats fasteigna og húsaskrár Þjóðskrár Íslands.

Nýjar fasteignamatsaðferðir

Á undanförunum 10 árum hefur Þjóðskrá Íslands verið að breyta fasteignamatsaðferðum þannig að þær endurspegli betur markaðsverðmæti fasteigna.

Kostnaðarmat

Þegar fasteignamat er reiknað með kostnaðarmatsaðferð er matið miðað við afskrifaðan byggingarkostnað ásamt lóðarverðum. Byggingarkostnaður hvernar byggingar er endurreiknaður árlega og flókið samband fasteignamarkaðar og byggingarkostnaðar þarfnast árlegrar endurskoðunar. Að sögn Arnar Ingvarssonar sviðsstjóra mats- og hagsviðs er það mikill kostur að geta endurreiknað fasteignamat á hverju ári. „Gallinn við þessa aðferð er aftur á móti flækjustigið. Þess vegna höfum við undanfarin ár verið að flytja okkur í markaðs- og tekjumatsaðferðir.“

Markaðsmat

Markaðsmati hefur verið beitt á íbúðarhúsnæði frá árinu 2009. Markaðsmatið byggir á upplýsingum úr kaupsam-

ingum fasteigna. Ingi Þór Finnsson verkfræðingur greinir frá því að tölfraðilegum aðferðum sé beitt ár hvert á kaupverð fasteigna og eiginleika fasteigna til þess að finna gangverð fyrir mismunandi tegundir fasteigna á mismunandi svæðum. „Íbúðaeigendur geta sannreynt útreikninginn með því að fara á www.skra.is og séð þau líkón og forsendur sem notaðar eru til að reikna fasteignamatið. Nýtt fasteignamat er kynnt í júní á hverju ári,“ segir Ingi Þór.

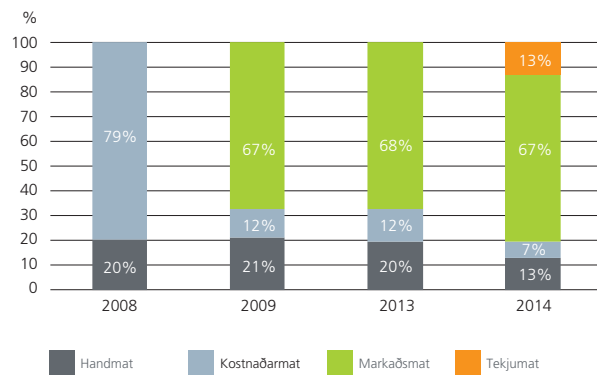
Heildar fasteignamat 31.12 2014

5.428
milljarðar kr.

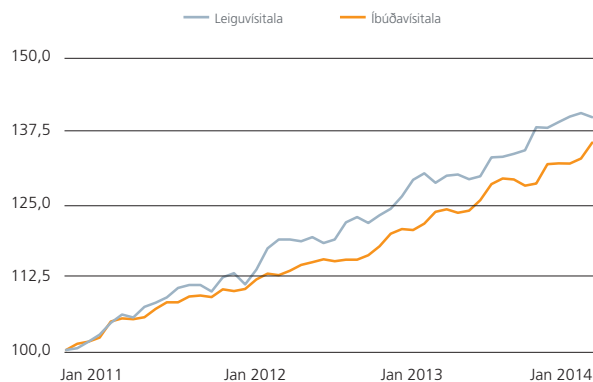
Tekjumat

Tekjumat er nýjasta matsaðferðin. Hún var tekin í notkun fyrir atvinnuhúsnæði í endurmati árið 2014 fyrir fasteigna-

Þróun matsaðferða



Þróun íbúðaverðs og leiguverðs á höfuðborgarsvæðinu



mat árið 2015. Tekjumatið byggir á því að leigusamningar og kaupsamningar fyrir skrifstofur, verslanir og léttan iðnað eru skoðaðir og með tölfræðilegum aðferðum fundin út ávöxtunarkrafa og verðstuðlar í matsformúlu.

Kostir nýrra matsaðferða

„Matssérfræðingar sjá að markaðsmats- og tekjumatsaðferðir gefa fasteignamat sem er mun nær markaðsverðmæti sambærilegra eigna,“ segir Guðjón Steinsson deildarstjóri skráningar- og matsdeildar. „Auk þess að nýta markaðs- og byggingarfræðilega eiginleika í útreikningum þá á sér stað skoðun á fasteigninni þar sem gæði og ástand hennar er metið. Matið er því orðið mun faglegra sem skapar traustari og réttlátari grunn fyrir fasteignaviðskipti og skattlagningu.“

Misræmi

Rétt fyrir aldamótin 2000 var hafist handa við að sameina fasteignaskrá og þinglýsingarbækur sýslumanna í eina skrá. Fasteignaskráin var áður fyrst og fremst ætluð sem grunnur fyrir álagningu fasteignagjalda sveitarfélaga á meðan þinglýsingarbækur sýslumanna voru vettvangur opinberrar skráningar réttinda, ætluð til að veita þeim réttindum vernd gagnvart þriðja manni. Að sögn Ástu Sólveigar Andrésdóttur lögfræðings og Þórðar Þorsteinssonar matsfulltrúa, sem stýra verkefni um leiðréttingu misræmis milli skráanna, var misræmið í upphafi á bilinu 15-33%, mismunandi mikið eftir sýslumannsembættum. Jafnframt greina þau frá því að enn

Heildar brunabótamat 31.12 2014

6.728
milljarðar kr.

eigi eftir að samræma skráningu á 3,4% eigna. Segja þau að misræmið sé af ýmsum toga og hafi mikil vinna verið lögð í að laga það og samræma upplýsingar. Þau mál sem enn eru eftir eru að þeirra sögn flest flókin og unnin í náinni samvinnu Þjóðskrár Íslands, sýslumanna, sveitarfélaga og eigenda.

Landeignaskráning

„Öfugt við önnur lönd þá hefur fasteignaskrá á Íslandi verið unnin út frá mannvirkjum en ekki landi,“ segir Tryggvi Már Ingvarsson deildarstjóri landupplýsingadeildar. „Á undanförunum áratug höfum við verið að vinna að því að ná utan um skráningu á staðsetningu og afmörkun fasteigna. Fyrsta skrefið var hnitsetning staðfanga og höfum við nú hnitsett staðfang fyrir nærri 100% þeirra fasteigna sem hafa mannvirki.“ Að sögn Tryggva er næsta skrefið að skrá eignamörk landeigna í landeignaskrá. Tæknileg umgjörð og skráning landeigna sé komin vel á veg en til að geta lokið því verkefni þurfi að bæta lög og reglugerðir um skráningu landeigna.

RAFRÆN STJÓRNSÝSLA – Í ÞÁGU STOFNANA, SVEITARFÉLAGA OG ANNARRA HAGSMUNAAÐILA



Halla Björg Baldursdóttir, sviðsstjóri rafrænnar stjórnsýslu.

Í stefnu ríkis og sveitarfélaga um upplýsingasamfélagið 2013-2016 er Þjóðskrá Íslands falin framkvæmd fjölmargra verkefna sem snúa að rafrænni stjórnsýslu. Þessi verkefni snúa meðal annars að hagræðingu, íbúalýðræði, rafrænni þjónustu, opinni og gagnsærri stjórnsýslu og samstarfi við stofnanir, sveitarfélög og aðra hagsmunaaðila. Verkefnin eiga það enn fremur sameiginlegt að vera verkfæri eða undirstaða sem opinberir aðilar geta nýtt sér til hagkvæmrar þróunar rafrænnar stjórnsýslu. Verkefnin eru öll framkvæmd undir merkjum Ísland.is.

Halla Björg Baldursdóttir sviðsstjóri rafrænnar stjórnsýslu fullyrðir að örugg innskráning sé grundvöllur rafrænnar þjónustu. „Innskráning Ísland.is hefur slegið í gegn í þessu hlutverki og er enn í örum vexti,“ segir Halla Björg. „Þar er boðið upp á val um innskráningu með Íslykli sem Þjóðskrá Íslands gefur út eða rafrænum skilríkjum frá Auðkenni.“ Að sögn Höllu Bjargar er markmiðið með innskráningunni að þjónustuveitendur geti boðið upp á einstaklingsmiðaða þjónustu án þess að þurfa að koma sér upp og reka eigið aðgangskerfi með tilheyrandi kostnaði og Umsýslu. „Fjöldi útgefna Íslykla var í árslok 140.000 og þjónustuveitendur rúmlega 100. Daglegar innskráningar voru á bilinu 5-15 þúsund. Í árslok voru 94% innskráninga með Íslykli og 6% með rafrænum skilríkjum,“ upplýsir Halla Björg.

Nýtt viðmót Ísland.is

Ísland.is fékk nýtt viðmót á árinu. Aðspurð segir Halla Björg að markmiðið með nýja viðmótinu hafi verið að endurspeglar betur öll þau margvíslegu hlutverk sem vefurinn hefur, auk

þess að henta betur til notkunar í snjalltækjum. Þá voru allir vefhlutar þýddir yfir á ensku.

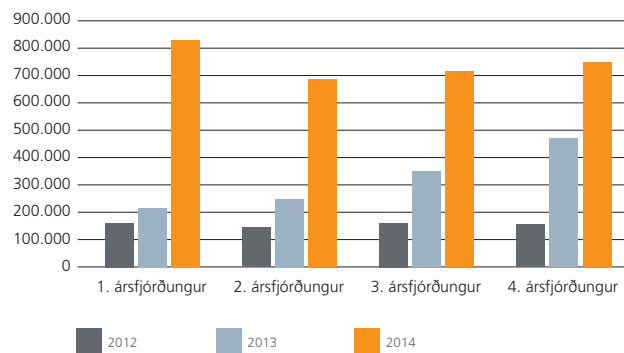
Fjöldi útgefna Íslykla í árslok

140.000

Rafrænt lýðræði

Að sögn Höllu Bjargar var eitt stærsta verkefni ársins 2014 á sviði rafrænnar stjórnsýslu að koma upp kerfi fyrir rafrænar íbúakosningar. Í slíku kerfi er hægt að greiða atkvæði í kosningu í gegnum Internetið hvar sem er og hvenær sem er. „Kosning getur staðið yfir í allt að tíu daga. Kjósandi

Fjöldi innskráninga eftir ársfjórðungum



auðkennir sig með innskráningu Ísland.is og greiðir svo atkvæði. Til þess að bregðast við því að kjósendi gæti verið beittur þrýstingi við atkvæðagreiðslu sína er kerfið þannig úr garði gert að hægt er að kjósa aftur og aftur og einungis síðasta atkvæðið er talið,” útskýrir Halla Björg. Hún bætir því við að kerfið sé frá spænska fyrirtækinu ScytI sem er leiðandi í heiminum í rafrænum kosningum og að textar séu á fjórum tungumálum, íslensku, ensku, pólsku og tælensku.

Á árinu 2014 var komið upp kerfi fyrir rafræna undirskriftalista. Í sveitarfélögum er hægt að nota kerfið til að knýja á um íbúakosningu, en einnig er hægt að setja upp undirskriftalista um hvert það málefni sem fólki er hugleikið á hverjum tíma. Aðspurð segir Halla Björg að kerfið nýti innskráningu Ísland.is

fyrir stofnanda lista og þá sem setja nafn sitt á lista. Réttmæti nafns á lista er því tryggt frá byrjun en ekki eftir á eins og tíðkast hefur með undirskriftalista á pappír.

Rafræn þjónusta

Á Ísland.is er að finna Mínar síður, einstaklingsmiðaða þjónustu sem allir Íslendingar hafa aðgang að, svo fremi sem þeir eigi Íslykil eða rafræn skilríki. Halla Björg lýsir því helsta sem finna má á Mínum síðum: „Pósthólf með aðgangi að bréfum frá opinberum aðilum, til dæmis tilkynningum um fasteignamat frá Þjóðskrá Íslands, álagningu fasteignagjalda sveitarfélaga og greiðslur frá Tryggingastofnun. Einnig er hægt að skoða upplýsingar um sig í Þjóðskrá, fasteignaskrá, ökutækjaskrá og bólusetningaskrá. Á árinu 2014 bættist einnig við sá möguleiki að óska eftir lagfæringu eða staðfestingu á fullu nafni í Þjóðskrá.“

Fjöldi í innskráningarpjónustu á dag

5.000-15.000

Samkvæmt Höllu Björgu var á árinu komið upp umboðskerfi undir merkjum Ísland.is. „Þjónustuveitendur geta nú boðið fólki og fyrirtækjum upp á að veita öðrum umboð til að sinna

sínum málum gagnvart þeim. Þannig þarf umboðsmaður aldrei að fá Íslykil eða rafræn skilríki hjá þeim einstaklingi sem hann er að aðstoða eða vinna fyrir,” segir Halla Björg og bætir við að nú þegar nýti Þjóðskrá Íslands, Fiskistofa og Almenni lífeyrissjóðurinn umboðskerfið.

Opin gögn

Opnuð hefur verið gátt fyrir opin gögn undir merkjum Ísland.is. Halla Björg segir að markmiðið með gáttinni sé að einstaklingar, fyrirtæki og hagsmunaaðilar hafi greiðan aðgang að ópersónubundnum upplýsingum í vörslu ríkis og sveitarfélaga. „Birting gagna frá opinberum aðilum er liður í því að auka gegnsæi, bæta upplýsingaflæði og hvetja til nýsköpunar. Í árslok var í gáttinni aðgangur að 23 gagnapökkum, meðal annars staðfangaskrá og mannanafnaskrá frá Þjóðskrá Íslands,” segir Halla Björg að lokum.

ÁRSREIKNINGUR 2014

Rekstrarreikningur

| | 2014 | 2013 |
|---|----------------------|----------------------|
| Tekjur | | |
| Sértekjur | 151.445.877 | 194.599.799 |
| Brunabótamatsgjald og aðrar markaðar tekjur | 207.355.549 | 214.083.699 |
| Fasteignamatsgjald | 311.096.957 | 299.444.545 |
| Gjald fyrir rafræn veðbandayfirlit | 178.959.000 | 183.341.600 |
| Aðrar rekstrartekjur | 365.309.501 | 369.698.490 |
| | <u>1.214.166.884</u> | <u>1.261.168.133</u> |
| Gjöld | | |
| Laun og launatengd gjöld | 898.398.176 | 839.492.081 |
| Skrifstofu- og stjórnunarkostnaður | 139.194.853 | 160.840.694 |
| Funda- og ferðakostnaður | 26.517.322 | 27.561.926 |
| Aðkeypt sérfræðipjónusta | 156.823.037 | 177.112.143 |
| Annar rekstrarkostnaður | 151.373.256 | 160.196.951 |
| Húsnæðiskostnaður | 93.065.023 | 91.706.906 |
| | <u>1.465.371.667</u> | <u>1.456.910.701</u> |
| Eignakaup | 25.912.799 | 26.625.830 |
| | <u>1.491.284.466</u> | <u>1.483.536.531</u> |
| Tekjuhalli fyrir hreinar fjármunatekjur | (277.117.582) | (222.368.398) |
| Fjármunatekjur (fjármagnsgjöld) | 6.668.607 | 6.278.430 |
| Tekjuhalli fyrir ríkisframlag | (270.448.975) | (216.089.968) |
| Ríkisframlag | <u>296.200.000</u> | <u>216.500.000</u> |
| Tekjuafgangur (tekjuhalli) ársins | <u>25.751.025</u> | <u>410.032</u> |

Efnahagsreikningur

| | 2014 | 2013 |
|---|--------------------|--------------------|
| Eignir | | |
| Veltufjármunir | | |
| Viðskiptakröfur | 371.977.059 | 470.703.828 |
| Handbært fé | 12.023.048 | 150.020.782 |
| | <u>384.000.107</u> | <u>620.724.610</u> |
| Eignir alls | <u>384.000.107</u> | <u>620.724.610</u> |
| Eigið fé og skuldir | | |
| Eigið fé | | |
| <i>Höfuðstóll:</i> | | |
| Höfuðstóll í ársbyrjun | 26.053.046 | 25.643.014 |
| Tekjuafgangur (tekjuhalli) ársins | 18.051.025 | 410.032 |
| Höfuðstóll | <u>44.104.071</u> | <u>26.053.046</u> |
| <i>Annað eigið fé:</i> | | |
| Bundið eigið fé | 16.400.000 | 8.700.000 |
| Annað eigið fé | <u>16.400.000</u> | <u>8.700.000</u> |
| Eigið fé | <u>60.504.071</u> | <u>34.753.046</u> |
| Skuldir | | |
| Skammtímaskuldir | | |
| Ríkissjóður | 200.636.244 | 450.021.408 |
| Viðskiptaskuldir | 122.859.792 | 135.950.156 |
| Skuldir | <u>323.496.036</u> | <u>585.971.564</u> |
| Eigið fé og skuldir alls | <u>384.000.107</u> | <u>620.724.610</u> |

ÁRSREIKNINGUR 2014

Sjóðstreymi

| | 2014 | 2013 |
|--|-----------------------|-----------------------|
| Rekstrarhreyfingar | | |
| <i>Veltufé frá rekstri:</i> | | |
| Tekjuafgangur (tekjuhalli) ársins | 25.751.025 | 410.032 |
| Veltufé frá rekstri | <u>25.751.025</u> | <u>410.032</u> |
| <i>Breytingar á rekstrartengdum eignum og skuldum:</i> | | |
| Skammtímakröfur lækkun/(hækkun) | 98.726.769 | (62.883.879) |
| Viðskiptaskuldir (lækkun)/hækkun | (13.090.364) | 104.985.667 |
| | <u>85.636.405</u> | <u>42.101.788</u> |
| Handbært fé frá rekstri | 111.387.430 | 42.511.820 |
| Fjármögnunarhreyfingar | | |
| <i>Breyting á stöðu við ríkissjóð</i> | | |
| Framlag ríkissjóðs | (296.200.000) | (216.500.000) |
| Greitt úr ríkissjóði | 46.814.836 | 103.402.141 |
| Fjármögnunarhreyfingar | <u>(249.385.164)</u> | <u>(113.097.859)</u> |
| Hækkun (lækkun) á handbæru fé | (137.997.734) | (70.586.039) |
| Handbært fé í ársbyrjun | <u>150.020.782</u> | <u>220.606.821</u> |
| Handbært fé í lok ársins | <u>12.023.048</u> | <u>150.020.782</u> |

GILDI ÞJÓÐSKRÁR ÍSLANDS



SKÖPUNARGLEÐI

Verum jákvæð og vinnum saman
Vinum stöðugt að úrbótum
Hlustum og sýnum sveigjanleika



ÁREIÐANLEIKI

Verum fagleg og framsýn
Sýnum staðfestu og hugrekki
Leggjum metnað í áreiðanlegar upplýsingar



VIRÐING

Vinum af heilindum og heiðarleika
Gætum jafnræðis
Sýnum hvert öðru umburðarlyndi og traust
